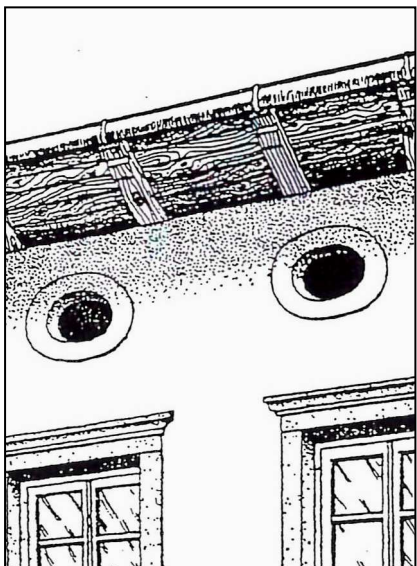




FORI AMPI (FIENILI)





APERTURE NEL SOTTOTETTO

FORI OVALI E CIRCOLARI

Sono aperture generalmente di forma ellittica ma anche circolari poste nei sottotetti in corrispondenza verticale delle aperture sottostanti. Hanno generalmente contorni in pietra o in intonaco liscio o in rilievo e servono esclusivamente per dare aria e luce alle soffitte. Di solito sono collocati in edifici di particolare rilievo storico-architettonico. L'eventuale serramento va posizionato sul lato interno della muratura e montato in modo da nascondere il più possibile il telaio.

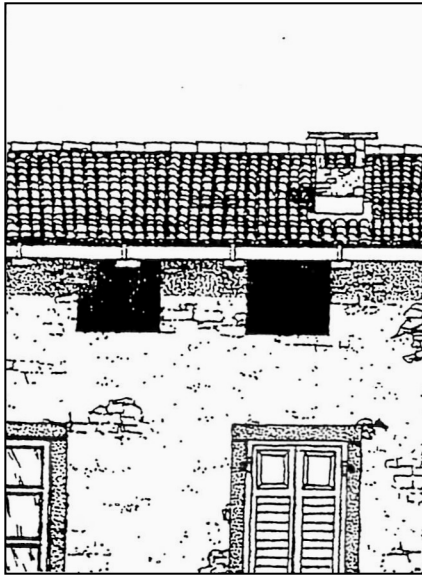






FORI CIRCOLARI





APERTURE NEL SOTTOTETTO

FORI RETTANGOLARI

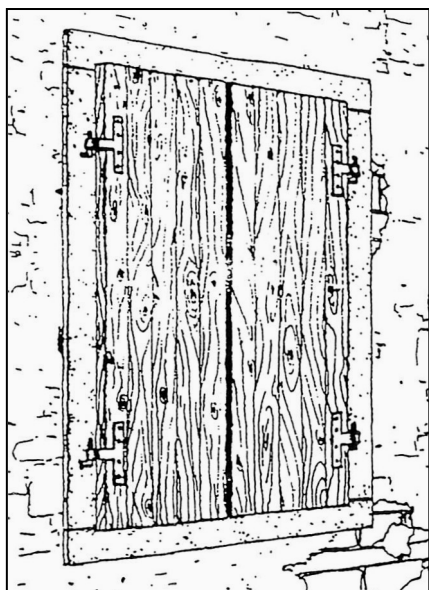
Sono aperture nei sottotetti a forma rettangolare e dimensioni variabili aventi lo scopo di dare aria e luce ai sottotetti. Per tale motivo sono talvolta sprovviste di serramenti; hanno generalmente il contorno in muratura grezza o liscia o in rilievo, oppure in pietra. L'eventuale serramento va posizionato sul lato interno della muratura.





FORI RETTANGOLARI NEL SOTTOTETTO





CONTORNI FINESTRE

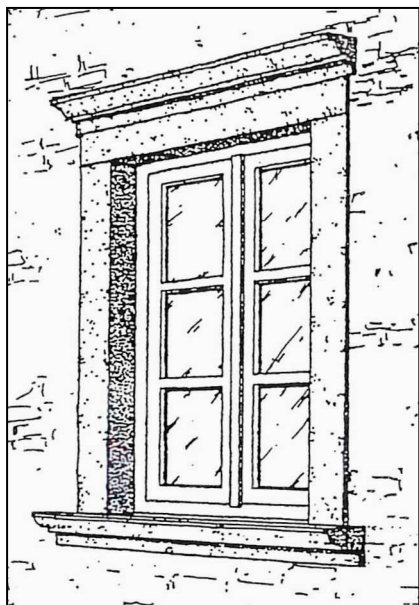
IN PIETRA

Contorno al foro finestra in pietra; non presenta alcuna particolare sagomatura o lavorazione se non quella della semplice bocciardatura.



CONTORNI FINESTRE IN PIETRA





CONTORNI FINESTRE

IN PIETRA LAVORATA

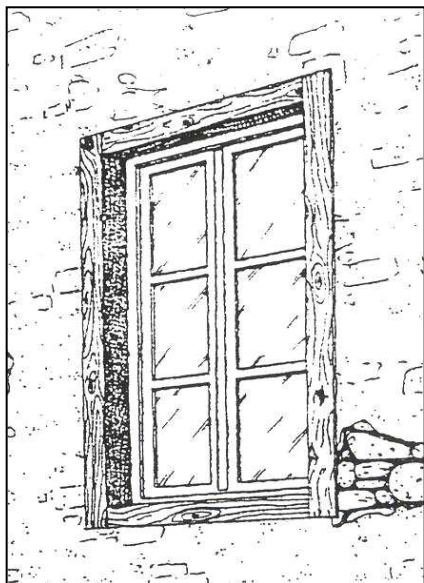
Contorno al foro finestra in pietra lavorata: presenta il davanzale (bancale) e l'architrave sagomati mentre gli stipiti sono generalmente lisci o eventualmente bocciardati.





CONTORNI FINESTRE IN PIETRA LAVORATA



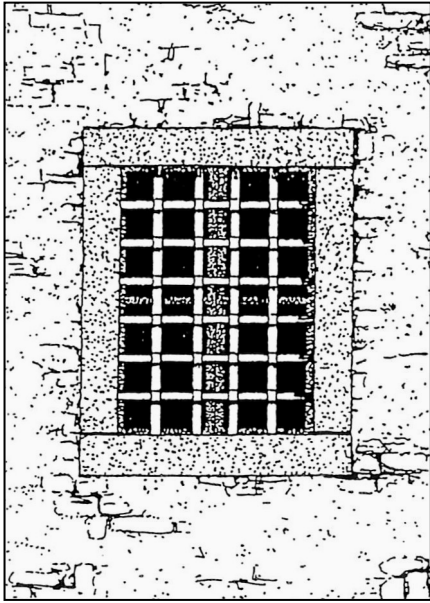


CONTORNI FINESTRE

IN LEGNO

Contorno al foro finestra costituito da un telaio totalmente in legno grezzo al naturale, generalmente non levigato. Il contorno può essere parzialmente in vista oppure a filo di muratura.





CONTORNI FINESTRE

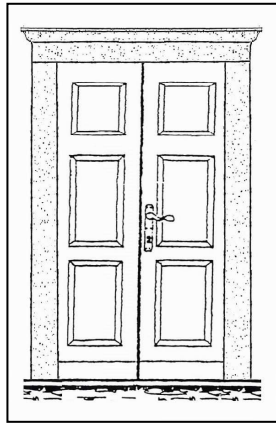
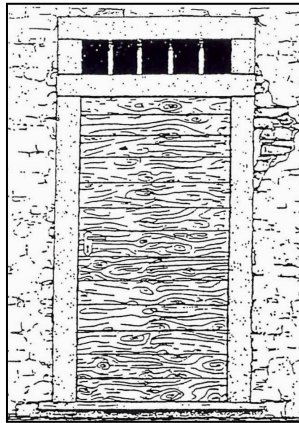
IN PIETRA CON INFERRIATE

I fori al piano terra spesso sono provvisti di inferriate che, ancorate nella muratura o nella pietra, possono essere di varie forme. Quella più ricorrente è costituita semplicemente da ferri battuti a mano di sezione rotonda ed incastrati fra di loro nelle intersezioni. Il contorno in pietra è generalmente al grezzo oppure bocciardato.









CONTORNI PORTE E PORTONI

FORMA RETTANGOLARE
CON CONTORNI IN PIETRA
CON O SENZA SOPRALUCE

Foro d'accesso di forma rettangolare e contorno in pietra grezza o semplicemente bocciardata, sito prevalentemente al piano terra. In alcuni casi l'architrave di pietra è sostituita con una trave di legno grezzo, in altri casi la pietra risulta lavorata con sagomatura.





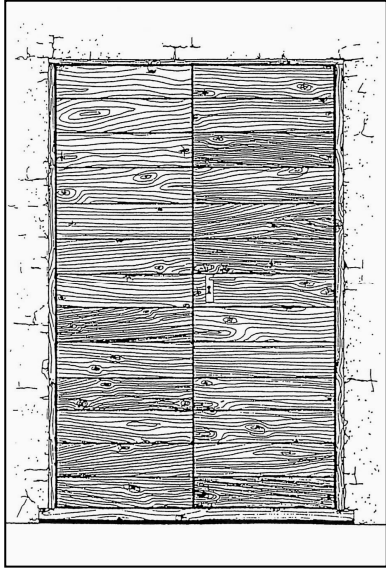
PORTE DI FORMA RETTANGOLARE CON CONTORNI IN PIETRA
NON LAVORATA





FORMA RETTANGOLARE CON CONTORNI IN PIETRA LAVORATA





CONTORNI PORTE E PORTONI

FORMA RETTANGOLARE O AD ARCO
IN MURATURA

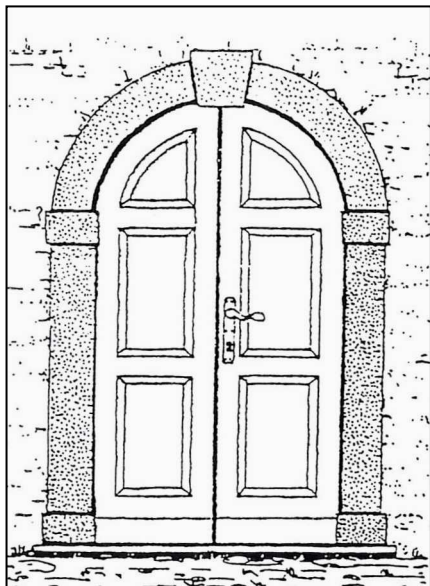
Questi fori di forma rettangolare o ad arco, hanno generalmente il contorno in muratura in sassi con intonaco al grezzo o tirato a fino.



FORMA RETTANGOLARE IN MURATURA



FORMA AD ARCO IN MURATURA



CONTORNI PORTE E PORTONI

FORMA D'ARCO IN PIETRA

Questa forma del foro si può generalmente riscontrare laddove era necessario un accesso di dimensioni più ampie. Frequentemente vengono evidenziate le imposte e la chiave di volta con decorazioni più o meno accentuate.





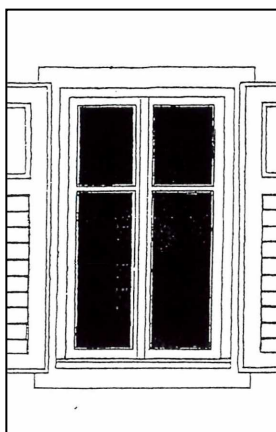
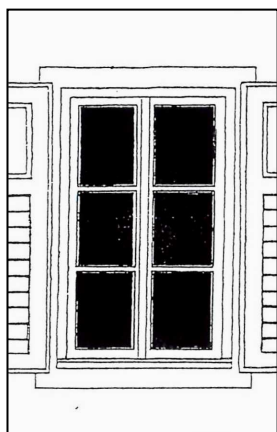
CONTORNI DI PORTE E PORTONI FORMA D'ARCO IN PIETRA





CONTORNI DI PORTE E PORTONI FORMA D'ARCO IN PIETRA



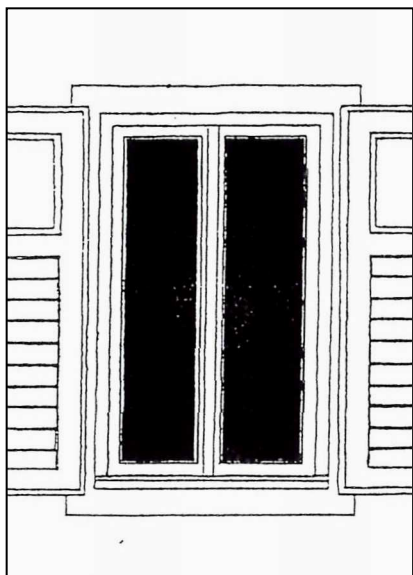


SERRAMENTI ESTERNI FINESTRE

IN LEGNO A DUE ANTE E
SEI O QUATTRO SPECCHI

Serramento tradizionale con intelaiatura in legno a due ante e sei o quattro specchi. Originariamente il legno era quasi sempre al naturale e quindi non verniciato.





SERRAMENTI ESTERNI FINESTRE

IN LEGNO A DUE ANTE E
DUE SPECCHI

Serramento tradizionale con intelaiatura in legno a due ante e due specchi.

